

駿台中学生テスト 自宅受験をお申し込みの受験生対象

解答用紙送信サービス『Camera Marker』の使い方

①. 『Camera Marker』にアクセスする

- マイページの[答案提出]もしくは問題冊子等に同封の「自宅受験の手引き」に記載されているQRコードから『Camera Marker』のログイン画面にアクセスします。
- 『Camera Marker』を開く際の動作推奨環境は以下をご確認ください。

動作推奨環境	
【iPhone/iPad】	【Android】
OS : ios 最新版	OS : Android 最新版
対応ブラウザ : Safari	対応ブラウザ : Chrome

- QRコードの読み取りで『Camera Marker』を開く際は、動作推奨環境以外のブラウザで開かれていないかご注意ください。
- 動作推奨環境以外のブラウザで『Camera Marker』を開くと、ログインできない場合があります。

②. 『Camera Marker』 にログインする



【ログインID】

「お申込テスト学年」＋「テスト回」＋「受験番号」
(数字8桁) を半角で入力してください。

受験番号は以下の方法で確認できます

- マイページの[受験票]
- 問題冊子等をお送りした際の佐川急便の伝票品名欄

ログインID 入力例

お申込学年：中3／テスト回：第1回／受験番号：999999
の場合 ⇒ 31999999

【初期パスワード】

初期パスワードは問題冊子等に同封の「自宅受験の手引き」をご確認ください。

③. 本パスワードを登録する



- 初回ログイン時のみ、パスワードの変更を行ってください。
- 設定できるパスワードは半角英数字6文字以上です。
- パスワード(確認)にパスワードを再度入力し、登録ボタンを押してください。TOPページに進みます。
- 設定したパスワードは、個人成績表が到着するまでメモに控えるなどして保管しておいてください。
- 今回設定したパスワードは次回のテストでご使用いただくことはできません。

④. TOP ページ

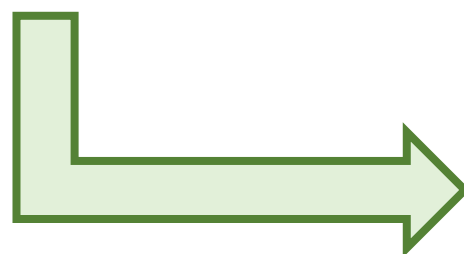


- 「答案を提出する」ボタンを押すと、
二次元バーコード読み取り画面へ進みます。

⑤. 二次元バーコードを読み取る



画面に何も表示されず、
二次元バーコードが読み取れない場合は…



画面下にある **このボタン** を押してください。

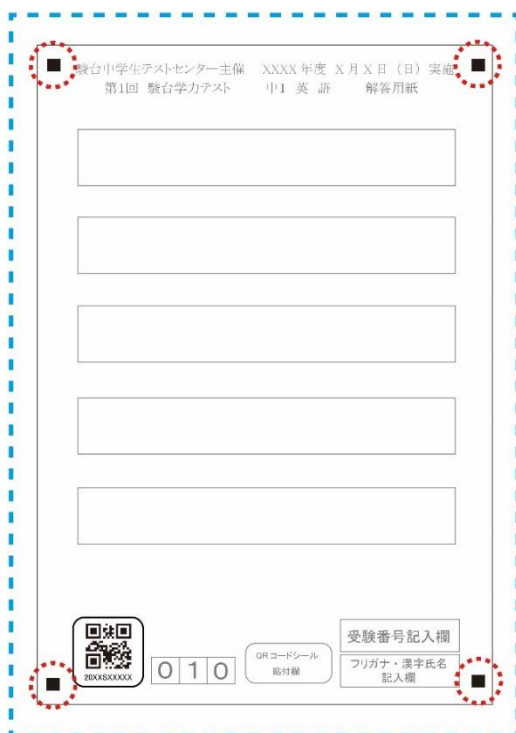


⑥. 二次元バーコードを読み取り、答案撮影画面に進む



- 答案撮影画面に進んだら「撮影」ボタンを押してください。
カメラアプリが起動します。

⑦. 「解答用紙」を撮影する



《解答用紙撮影時の注意事項》

Check!!

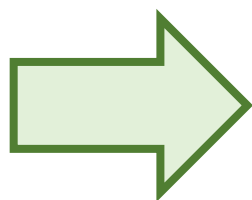
- 解答用紙の四隅にある■がすべて入るように点線枠のように余白をもって撮影してください。
- なるべく解答用紙は平らにして撮影してください。
折れ曲がりがあると画像がゆがんだり、一部が影になったりして解答が読み取れない場合があります。
- なるべく解答用紙に影が落ちないように撮影してください。
手やスマホで影ができてしまう時は、デスクライトなどを使って解答用紙全体に光が当たるようにしてください。
- 濃い模様などの上で撮影しないでください。
模様が透けて解答が読みにくくなる場合があります。
白い紙を敷くなどして模様が透けないように撮影してください。
- 解答用紙に対して上下回転または横に撮影しないようにしてください。
- カメラアプリによっては撮影後に「確認ボタン」が表示されます。
次の画面に進むには「確認ボタン」を押してください。

⑧. 画面に表示されている数字を入力する



●数字の入力画面に移動したら画面に表示されている数字を入力し、「次へ」を押してください。

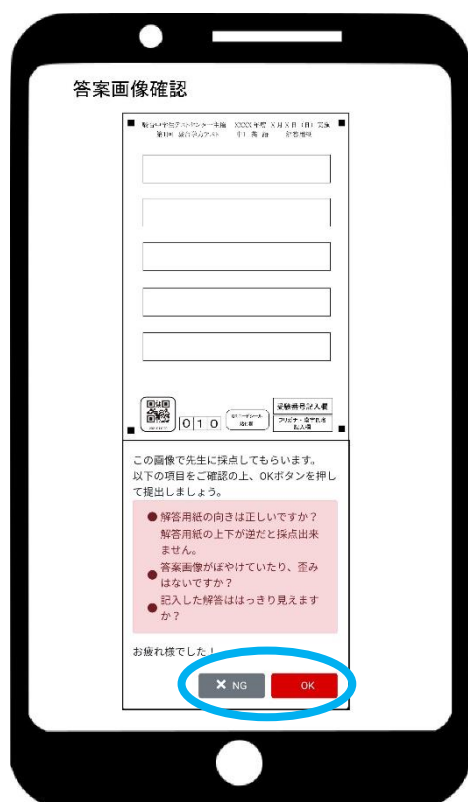
●数字が表示されない、数字が読み取れない場合は、「再撮影」ボタンを押して再度撮影をしてください。



「次へ」を押した後、「数字を確認しました」と表示されます。

「OK」ボタンを押し、撮影した画像の確認へ進んでください。

⑨. 撮影した画像を確認する



●撮影後、以下を確認しましょう

※画面を指で押し広げると画像を拡大することができます。

《撮影後のチェック項目》

- 文字が薄くて読み取れない箇所はありませんか？
- 画像に影はありませんか？
- 画像にゆがみはありませんか？
- 画像がピンボケしていませんか？
- 所定の位置にQRコードシールは貼ってありますか？
- 受験番号、フリガナ、氏名は記入してありますか？

Check!!

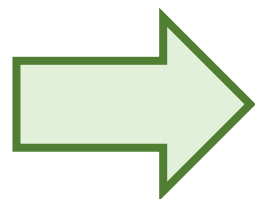
●撮影した画像に問題がなければ「OK」ボタンを押してください。

●再撮影をする場合は「NG」ボタンを押してください

⑩. 撮影した画像を送信する



- 画像を送信する場合は、「送信」ボタンを押してください。
※一度送信した解答用紙を再提出することはできません。
- 撮影した画像を送信すると「登録が完了しました」とメッセージが表示されます。続いて「OK」ボタンを押して登録完了です。



⑪. 手順④～⑩の操作を繰り返す

解答用紙の枚数分、操作を繰り返してください。

⑫. 提出した画像を確認する



- 提出した画像は TOP ページの「提出履歴」から確認することができます。
- 画像の数が提出した教科数と合っているか確認してください。
- 手順⑩の操作で「送信」ボタンを押したにもかかわらず「提出履歴」が残っていない教科がある場合は、再度、提出操作をしてください。

《その他注意事項》

- ご提出いただいた解答用紙等の画像に不備があった場合(未提出の画像がある、画像が不鮮明等)は、成績表に正しい成績データが表示されません。
- 提出期限日前に、一部またはすべての解答用紙の提出がない方に、確認メールをお送りいたします。解答用紙のご提出と確認メールの送信に行き違いがありましたらご容赦ください。
- 確認メールは一部またはすべての画像のご提出を希望されない方にもお送りいたします。あらかじめご了承ください。
- 期日までに駿台に解答用紙等の画像のご提出がなかった場合、採点及び成績処理ができません。返金もございませんので、あらかじめご了承ください。
- 自宅受験に関する重要なお知らせがある場合は、当ホームページに掲載いたします。テストをご実施いただく前に、『重要なお知らせ』欄のご案内を必ずお読みください。